



Barnevernets rolle og samarbeid med andre instanser i forhold til barn av psykisk syke og /eller rusmisbrukende foreldre

Sonja Aspmo, Fagteam Bodø

Romslighet

Toleranse

Tilgjengelighet

Hensyn

Mestring

Trygghet

Respekt

Åpenhet

Refleksjoner over tema

- Hva er barnevern?
- Barnevernets rolle i Norge
- Trenger vi et barnevern?
- Hvordan jobber barnevernet?
- Hvorfor er samarbeid viktig for barnevernet?
- Er samarbeid med barnevernet viktig for andre hjelpeinstanser?

Barnevern, hva er det?

- Barnevern – vern av barn
- Vern:
 - beskytte
 - gjøre trygg
 - gi omsorg
- Hvem skal verne barn?
 - I hovedsak foreldre, mamma og pappa
 - Så følger vi andre...



Hvilken rolle har du i forhold til barn?

- Alle kjenner barn gjennom ulike roller:
 - Forelder
 - Besteforelder
 - Nabo
 - Helsestasjon
 - Skole
 - Psykiatritjeneste
 - BUP
 - Idrettslaget
 - NAV
 - Familievernet
 - Tante/onkel
 - Venner
 - Barnehage
 - Lege
 - PPT
 - Rustjeneste
 - VOP
 - Foreninger
 - Barnevernet

Barnevernets rolle

- Bygger på Lov om barneverntjenester
- Formålsbestemmelsen i Lov om barneverntjenester § 1-1 lyder:
 - Formålet med denne loven er:
 - Å sikre at barn og unge som lever under forhold som kan skade deres helse og utvikling, får nødvendig hjelp og omsorg til rett tid
 - Å bidra til at barn og unge får trygge oppvekstvilkår
- Barnevernets oppgaver tillegges i hovedsak kommunene jf bvl. § 2-1; kommunene skal sørge for å
 - gi råd og veiledning
 - treffe vedtak etter loven
 - forberede saker for behandling i fylkesnemnda
 - iverksette og følge opp tiltak

Barnevernets rolle fortsetter...

- Barnevernet har ansvar for å avdekke omsorgssvikt, adferdsproblemer, og sosiale og emosjonelle problemer så tidlig at tiltak kan settes inn og varige problemer kan unngås, jf. barnevernloven § 3 – 1.
- Barneverntjenesten skal sette i verk hjelpetiltak for barnet og familien der barnet på grunn av forhold i hjemmet har særlige behov, jf. § 4 – 4 annet ledd. Hjelpen kan gis i form av råd, veiledning og hjelpetiltak.
- Barneverntjenesten har også et ansvar for å gripe inn dersom tiltak i hjemmet ikke er tilstrekkelig for å ivareta barnets behov. Barneverntjenesten kan da for en periode, i samråd med foreldrene, formidle plass i fosterhjem eller institusjon. Dersom et barn skal plasseres utenfor hjemmet uten foreldrenes samtykke, må det treffes vedtak om dette i fylkesnemnda etter forslag fra kommunen, jf. barnevernloven § 4 – 12.
- Barneverntjenesten skal altså hjelpe de barna som trenger det mest, de barna som har foreldre som trenger hjelp til å ivareta omsorgen, og de barna hvor foreldrene ikke klarer å ivareta omsorgen for dem.
- Barneverntjenestens primæroppgave er på individnivå, men barneverntjenesten skal også drive forebyggende arbeid på gruppenivå.

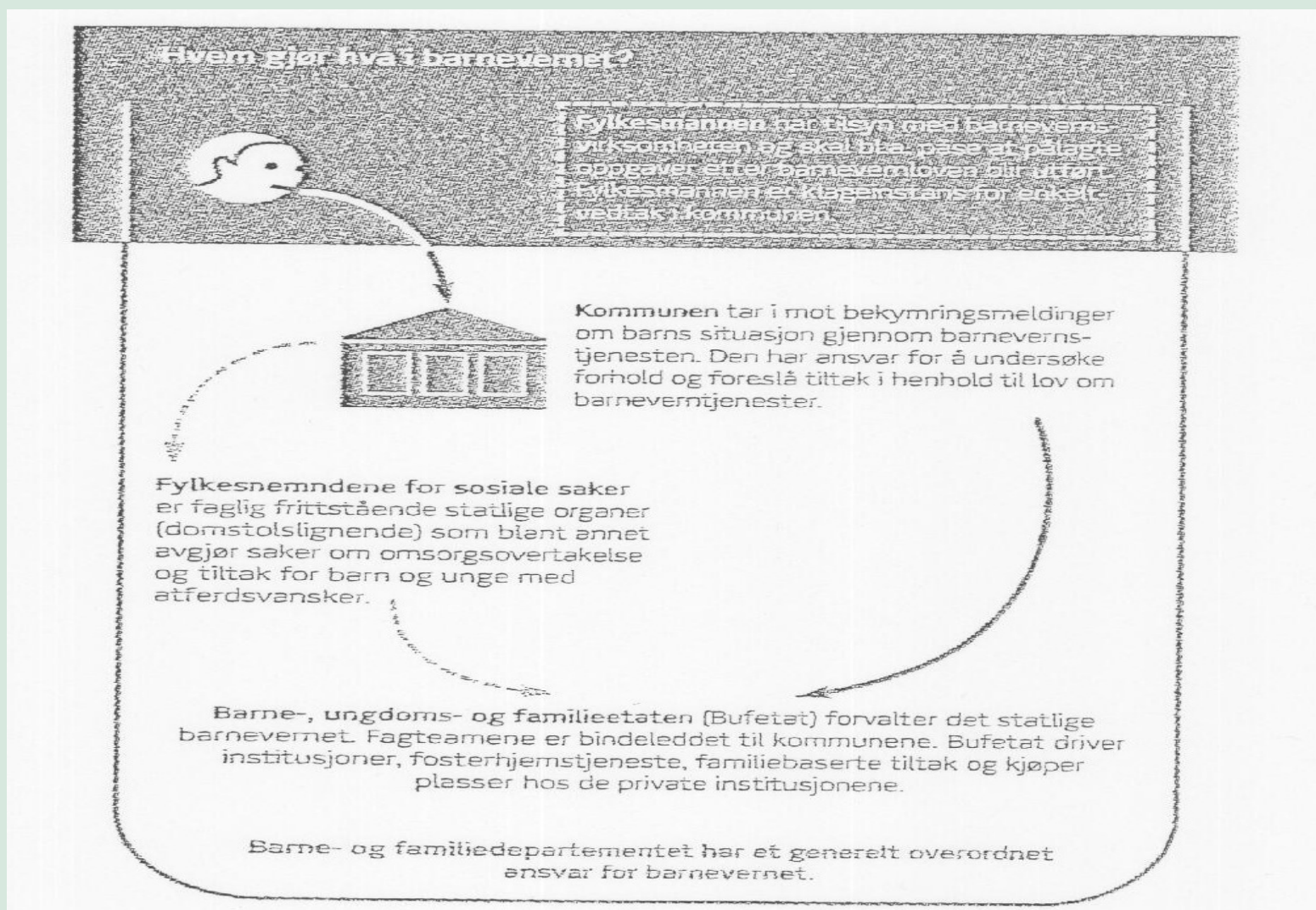
Barn av psykisk syke/og eller rusmisbrukende foreldre

- En samlet kunnskapsbase viser at psykisk sykdom eller rusmisbruk hos foreldre ikke sjelden blir barnas byrder og senere også barnas sykdom (Sundfær 1999, Hansen 1990, Beardslee et. al.1998a., Killen 2000, Glistrup 2004,m.fl.)
Til tross for variasjoner, viser forskning at barn med foreldre som har psykisk lidelse eller rusmiddelproblem har økt forekomst av emosjonelle vansker, søvnproblemer, adferds- og kognitive utviklingsforstyrrelser. Nedsatt selvfølelse, redusert tiltro til egne ressurser og sosial unnvikelse er ofte kjennetegn ved gruppen (Killén & Olofsson 2003, Hansen 1990, Sundfær 1999, m.fl.).
- 15 000 barn av psykisk syke foreldre er under behandling i spesialisthelsetjenesten.
- I 2006 fikk 14 % av barn tiltak på grunn av foreldres psykisk sykdom eller rusmisbruk (8 % grunnet psykisk sykdom hos foreldrene og 6 % på grunn av foreldrenes rusmisbruk)

Barn av psyksik syke/og eller rusmisbrukende foreldre

- Forskning viser at faren for omsorgsvikt øker der hvor foreldre ruser seg eller har psykiske lidelser (Vaglum,2005). Fram til barn er to år gamle er de to sikreste prediktorer for barns utvikling karakteristika av foreldre, og foreldres samspill med barna.
- Øyvind Kvello fastslår at "barna som lider under foreldres psykiske sykdom eller rusproblemer bare oppdages i svært varierende grad. Fortsatt er det for mange barn som ikke oppdages. De som oppdages tilhører ofte to grupper: De som har utviklet lidelser og barn som er så grovt forsømt eller mishandlet at barnevernet fremmer sak om omsorgsovertakelse. Det som hjelper barna er tidlig intervensjon og identifisering av risikogruppene. Man må benytte kunnskap om hvordan uttrykk på å lide overlast fluktuerer. Det er ugunstig å vente til det foreligger så mange stabile symptomer at en sikker diagnose kan bli stilt.
- Mange barn klarer seg bra, tross risikofaktorer som foreldre med psykiatriske problemer eller rusmiddelbruk. Grunnen til dette er at det finnes beskyttelsesfaktorer, for eksempel at barna blir sett og at det er voksne som bryr seg (Øyvind Kvello)
- Fakta:
 - 20 til 23 prosent av befolkningen kan sies å ha psykososiale vansker. Omkring halvparten har én eller flere psykiske lidelser.
 - Tall fra SINTEF helse (2006) viser at ca 15 000 barn og unge lever i en familiesituasjon med foreldre som får behandling i spesialisthelsetjenesten. I følge levekårundersøkelsen fra 2005 vil to av tre av disse barna utvikle psykiske problemer, og en av tre får alvorlige problemer.
 - Psykiske lidelser er ofte tilstede før rusmiddelmisbruket.

Hvem gjør hva i barnevernet?



Barnevernsstatistikk

14 Undersøkingssaker påbyrja av barnevernet, etter innhaldet i meldinga og kven som melde saka. 1997-2009

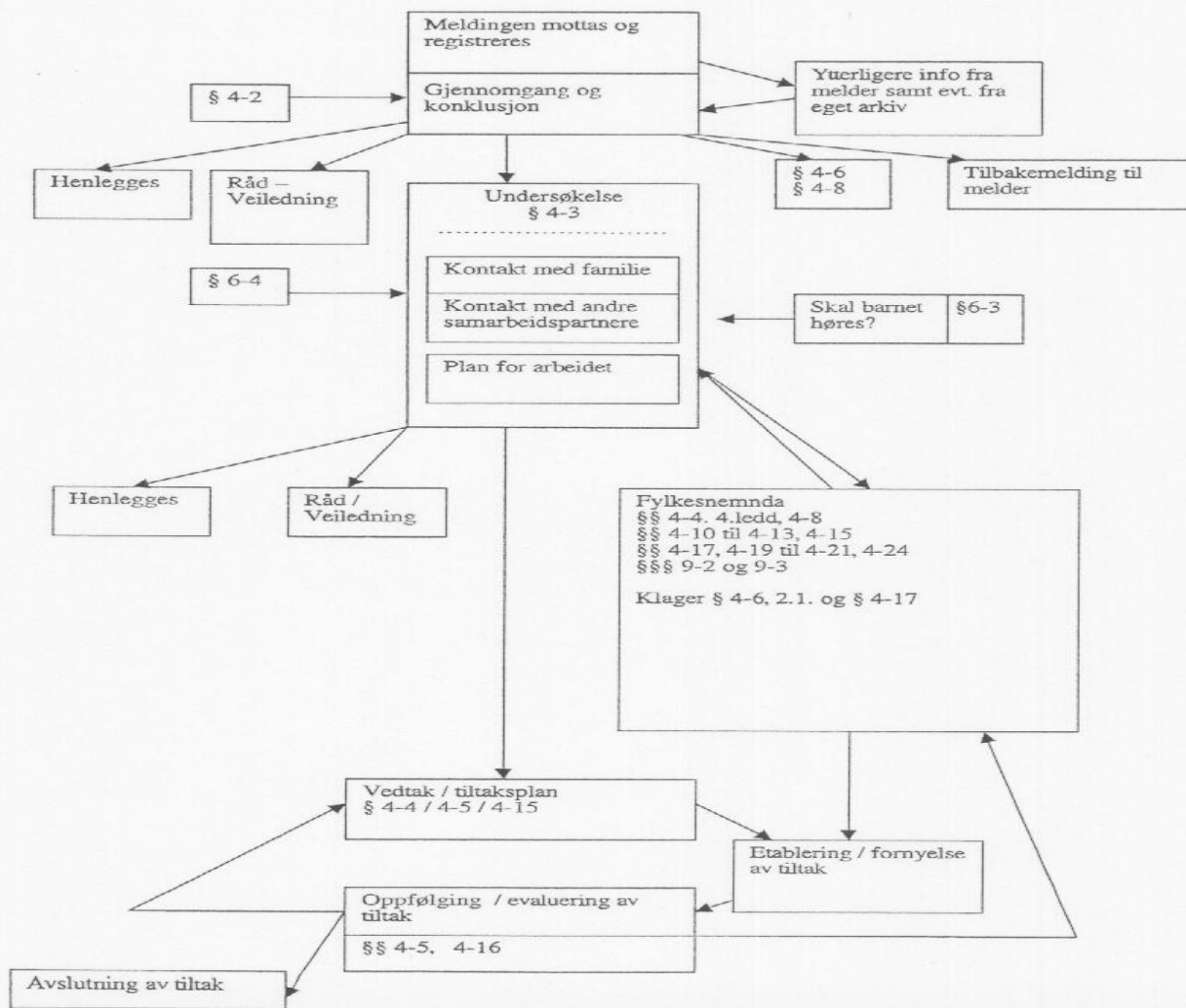
Saka er meldt av ¹	Undersøkingssaker påbyrja ²	Innhaldet i meldinga			
		Omsorgssvikt/ mishandling	Tilhøva i heimen	Åtferdsavvik hos barnet	Anna Uoppgitt
1997	15 761	3 177	7 761	2 849	3 886 387
1998	16 047	2 999	8 311	3 082	3 754 151
1999	17 059	3 328	8 746	3 514	3 961 70
2000	17 545	3 305	9 152	3 557	3 906 107
2001	18 655	3 523	10 002	3 716	4 017 69
2002	19 201	4 017	10 545	3 493	3 856 20
2003	20 096	4 441	10 944	3 474	4 337 25
2004	21 335	4 778	11 612	3 767	4 322 11
2005	21 316	4 646	11 721	3 906	4 096 4
2006	23 459	5 446	12 845	4 210	4 381 8
2007	25 098	5 866	13 851	4 197	4 527 28
2008	27 850	6 512	15 732	4 595	4 914 18
2009	30 135	7 424	16 774	4 464	5 969 1

Barnevernsstatistikk fortsetter...

14 Undersøkingssaker påbyrja av barnevernet, etter innhaldet i meldinga og kven som melde saka. 1997-2009

Saka er meldt av ¹	Undersøkingssaker påbyrja ²	Innhaldet i meldinga				Anna	Uoppgitt
		Omsorgssvikt/ mishandling	Tilhøva i heimen	Åtferdsavvik hos barnet			
Barnet sjølv	465	136	282	32	90	0	
Mor/far/foresatte	4 750	478	2 841	919	1 146	0	
Familie for øvrig	941	294	626	47	137	0	
Naboer	747	234	488	53	77	0	
Barnevernstenesta	3 669	1 086	2 329	310	582	0	
Sosialkontortenesta	810	161	566	26	145	0	
Barnevernsvakt	1 979	648	1 024	242	332	0	
Politi/lensmann	3 541	796	1 445	744	883	0	
Barnehage	1 274	482	667	163	184	0	
Helsestasjon/skulehelsetjeneste	1 708	408	1 073	152	325	0	
Skule	4 118	1 027	1 950	1 292	681	1	
Pedagogisk/psykologisk teneste(PPT)	253	44	154	89	35	0	
Psykisk helsevern for barn og unge/psykisk helsevern for voksne	1 396	304	891	221	224	0	
Lege/sjukehus	1 486	354	910	102	325	0	
Asylmottak/UDI/Innvandrermyndighet	535	73	151	52	311	0	
Krisesenter	177	80	88	5	35	0	
Utekontakt/Fritidsklubb	92	23	43	29	6	0	
Frivillige organisasjonar/ idrettslag	56	18	30	9	5	0	
Andre offentlege instansar	1 221	304	734	102	289	0	
Andre	2 363	862	1 375	136	398	0	
Uoppgitt	3	0	1	1	1	0	

Saksgang i barneverntjenesten



Barnevernets innhenting av opplysninger

- **§ 6-4. Innhenting av opplysninger.**
- Opplysninger skal så langt som mulig innhentes i samarbeid med den saken gjelder eller slik at vedkommende har kjennskap til innhenting.
- Offentlige myndigheter skal av eget tiltak, uten hinder av taushetsplikt, gi opplysninger til kommunens barneverntjeneste når det er grunn til å tro at et barn blir mishandlet i hjemmet eller det foreligger andre former for alvorlig omsorgssvikt, jf. §§ 4-10, 4-11 og 4-12, eller når et barn har vist vedvarende alvorlige atferdsvansker, jf. § 4-24. Like med offentlige myndigheter regnes organisasjoner og private som utfører oppgaver for stat, fylkeskommune eller kommune. Også etter pålegg fra de organer som er ansvarlige for gjennomføringen av loven plikter offentlige myndigheter å gi slike opplysninger. Etter pålegg fra disse organer plikter offentlige myndigheter i forbindelse med sak som fylkesnemnda skal avgjøre etter §§ 4-19, 4-20 og 4-21, også å gi de opplysninger som er nødvendige for å kunne vurdere om en flytting tilbake til foreldrene, eller samvær med dem, vil kunne føre til en situasjon eller risiko for barnet som nevnt i §§ 4-10, 4-11 eller 4-12.
- Også yrkesutøvere i medhold av lov om helsepersonell mv., lov om psykisk helsevern, lov om helsetjenesten i kommunene, lov om familievernkontorer og meklingsmenn i ekteskapsaker (jf. lov om ekteskap), samt lov om frittstående skoler plikter å gi opplysninger etter reglene i andre ledd.

Samarbeid for bedre barnevern

- For at barneverntjenesten skal kunne ivareta barns og unges behov på best mulig måte, er barnevernet avhengig av informasjon fra andre.
- Opplysningsplikt (se barnevernloven § 6-4)
 - **Helsepersonell har ikke lenger bare en opplysningsrett, men en plikt til å gi opplysninger til barnevernet.**
 - **Helsepersonells opplysningsplikt til barneverntjenesten er begrenset til å gjelde de alvorligste tilfeller etter barnevernloven. Det at helsepersonell mener at barnet ikke lever under optimale forhold vil ikke være nok til å utløse opplysningsplikten. Generelt kan man si at opplysningsplikten utløses hvis barnet lever i en situasjon hvor det er fare for at barnet kan ta vesentlig skade. Det er således ikke tilstrekkelig at foreldrene f.eks har psykiske problemer eller rusproblemer; det er problemenes innvirkning på barnet som er avgjørende. (Sosial- og helsedirektoratet 2006)**
 - Hvis helsepersonell har kunnskap om forhold som ikke er så alvorlige (alvorlig omsorgssvikt/atferd), men likevel er av en slik art at hjelpetiltak fra barneverntjenesten er hensiktsmessig, må kontakt med barneverntjenesten bare skje i samråd med den det gjelder.
- Foreldre bør som hovedregel informeres om hvilke opplysninger som gis, og hvorfor det er nødvendig å gi opplysningene

Samarbeid for bedre barnevern

- Opplysningsrett for ansatte i barnevernet jf barnevernloven § 6-7, 3. ledd:
 - *Opplysninger til andre forvaltingsorganer, jf forvaltingslovens § 13 b nr 5 og 6, kan bare gis når dette er nødvendig for å fremme barne.verntjenestens eller institusjonens oppgaver, eller for å forebygge vesentlig fare for liv eller alvorlig skade for noens helse*
- Det er ingen opplysningsplikt fra barnevernet til barnehage, helsestasjon, skole eller PPT på samme måte som disse har det ovenfor barnevernet.
- Skaper det godt grunnlag for samarbeid hvis informasjon går bare en vei?

Samarbeid for bedre barnevern

- **Plikt for barneverntjenesten til å gi tilbakemelding til melder**
Bestemmelsen § 6-7a gir barneverntjenesten plikt til å gi opplysninger til den som har gitt melding til barneverntjenesten. I utgangspunktet skal alle meldere innen tre uker etter at meldingen ble mottatt gis en generell tilbakemelding som bekrefter at den er mottatt.
- Dersom meldingen kommer fra en melder som omfattes av § 6-4 annet og tredje ledd, så skal det også gis tilbakemelding om hvorvidt det er åpnet undersøkelsessak etter bvl. § 4-3.
- Dersom det er åpnet undersøkelsessak skal barneverntjenesten gi melder som omfattes av § 6-4 annet og tredje ledd ytterligere en tilbakemelding om at undersøkelsen er gjennomført. Den nye tilbakemeldingen skal sendes innen tre uker etter at undersøkelsen er gjennomført, og den skal inneholde opplysninger om hvorvidt saken er henlagt eller om saken skal følges opp fra barneverntjenesten. Det skal ikke gis informasjon om hvilke tiltak som er eller vil kunne bli iverksatt. Slik informasjon kan likevel gis når barneverntjenesten vurderer det som nødvendig av hensyn til videre oppfølging av barnet.

Samarbeid for bedre barnevern

- I veilederen ”*Fra bekymring til handling. En veileder om tidlig intervensjon på rusområdet*”, anbefales følgende modell for barn i alderen 0–13 år :
 - 1) analysere bekymringen din, og 2) bestemme deg for om du:
 - A) klarer å håndtere saken selv
 - B) trenger hjelp til vurdering
 - C) må henvise eller melde til barnevernet

Samarbeid for bedre barnevern

- Skole, barnehage, barneverntjeneste - bilder av "de andre" hindrer samarbeid (Bergljot Baklien, Norges Barnevern 4/2009)
 - Kvalitativ studie blant lærere, barnehageansatte, helsesøstre og ansatte i barneverntjenesten
 - Barnevernet oppleves som lukket, de gjør lite og problemløsningene er for drastiske
 - Mangel på tillitt størst hinder for samarbeid.
 - Viktig å få erfaringer som kan øke grunnlag for tillitt. Legge til rette for tiltak for bedre kunnskap om og samhandling med hverandre
- Landsomfattende tilsyn i 2008 med kommunale barnevern-, helse og sosialtjenester (Helstilsynet og BLD)
 - Systemrevisjon i 114 kommuner. I 90 kommuner ble det avdekket brudd på regelverket som skal sikre at kommunene legger til rette for at det samarbeides om å hjelpe utsatte barn og unge.
 - Mangel på samarbeidsfora og opplæringstiltak. Svikt i tilrettelegging og samordning både når det gjelder å fange opp barn som lider overlast, utrede og følge opp det enkelte barn. Planer og rammer for samarbeid blir ikke fulgt opp. Mangel på styring/ledelse.

Samarbeid for bedre barnevern

- Svaret på hvorfor barnevernet oppdager så få av de mest utsatte er kort og godt at barnevernet ikke er oppdagelsesreisende. Det er konstruert som et mottakersystem basert på meldinger fra andre oppdagere. De er avhengige av at vi hjelper til eller melder fra, du og jeg. (Magne Raundalen, kronikk i Dagbaldet søndag 29.03.2009)
- Barnevern er et samfunnsansvar; dvs at også du og jeg har ansvar for at barna i vår kommune får trygge oppvekstvilkår.

Hvordan samarbeide?

- Barneverntjenesten er avhengig av andre aktører for å kunne gi best mulig hjelp.
 - Informasjon for å kunne fatte rett beslutning/tiltak
 - Info fra barnet, foreldre, familie og nettverk, offentlige informanter
 - Gjøre bruk av familieråd og nettverksmøter
 - Bistand til tiltaksjobbing hvor barnevernet ikke strekker til
 - Familie og nettverk
 - Andre hjelpeinstanser
 - Frivillige organisasjoner
 - Samarbeidsavtaler med konkrete rolleavklaringer og tydelighet i forhold til hvem gjør hva
 - Individuell plan
 - Eks. Samarbeidsavtale foreldre-barnehage-barneverntjenesten
 - Tverrfaglige team

Et regnestykke

- En tidligere klient som livet ut får sosialstønad (med gjennomsnittlig månedlig kostnad på kr 7100) vil koste 5,1 millioner kroner
- Hvis vedkommende ikke er i lønnet arbeid "taper" staten kr 3,8 millioner kroner i skatt (gjennomsnittlig beløp for en lønnsinntaker)
- Hvis hver kommune (431 stk) klarer å hjelpe ett barn hver til å stå støtt på egne ben som voksen, betyr det sparte utgifter på ca 3,8 milliarder kroner
- Og vi har hjulpet 431 flere personer til å få et verdig liv

(Kopi fra Haktor Hellands foredrag på *Regional konferanse – Kristiansand 4. mars 2008*)

- Vi må ha kunnskap om hverandre.
- Samarbeidsrutiner ifht hvem gjør hva og når.
- Hvis man vurderer at et barn ikke får tilstrekkelig hjelp, hva kan du gjøre med det? Drøft saker anonymt med andre hjelpetjenester hvis du er usikker på hva som vil være rett hjelp. Ikke gå ut fra at andre tjenester er inne og har god nok informasjon til å kunne gi rett hjelp.
- Meld til barneverntjenesten flere ganger. Du kan ha ny informasjon som de ikke har.
- Vi blir bare så gode som det vi gjør hverandre. Det du gjør, gjør det helt, ikke stykkevis og delt!

Referanser

- *Lov om barneverntjenester av 17. juli 1992 nr. 100 (barnevernloven)*
- Kari Glavin og Bodil Erdal (2007): *Tverrfaglig samarbeid i praksis – til beste for barn og unge i Kommune-Norge*. Kommuneforlaget
- Sveinung Horverak og Asgeir Solstad (red.) (2008): *Kort om barnevern*. Universitetsforlaget
- NOU 2009: 22; *Det du gjør, gjør det helt. Bedre samordning av tjenester for utsatte barn og unge*
- Veileder: *Fra bekymring til handling. En veileder om tidlig intervensjon på rusområdet*.
- BLD i samarbeid med Helsetilsynet: *Utsatte barn og unge- behov for bedre samarbeid*
- Bergljot Baklien (2009): *Skole, barnehage, barneverntjeneste - bilder av "de andre" hindrer samarbeid*. Norges Barnevern 4/2009
- http://www.ssb.no/emner/02/barn_og_unge/2009/barnevern/
- <http://www.regjeringen.no/nb/dep/bld>
- <http://bufetat.no>