

# CASER UTDANNING

# CASE 1


Inkludering i skolen

# CASE 1 -Inkludering i skolen

Mitt navn er Emma, jeg er 12 år. Jeg blir veldig fort sliten av støy i klasserommet. Jeg klarer ikke å konsentrere meg og jeg blir frustrert, sint og sliten. Før hadde jeg mange venner, nå vil ingen leke med meg mer. Derfor trives jeg ikke på skolen. Det er bare at hjemme føler jeg meg veldig ensom...

Etter å ha prøv flere tiltak på skolen (eget grupperom ved siden av klassen) klarer vi ikke å få til en optimal situasjon for Emma. Vi har sendt melding til PPT og flere ulike løsninger vurderes, bl.a. om Emma skal ha skoletilbud hjemme istedenfor, med veiledning fra skole og PPT. Fokuset for opplæringen blir nå mer rettet mot opplæring i praktiske oppgaver og vurderingen er at eleven vil kunne ha det roligere rundt seg, og får mindre stress i hverdagen. Det er umulig å imøtekomme Emma sine ønsker. Tidligere tiltak funker ikke. Emma har flere diagnoser.

Emma bor i en liten kommune uten spesialkompetanse og uten andre skoletilbud.

An illustration showing a man with a beard and a woman. The man is on the left, wearing a yellow shirt, and has a speech bubble next to him. The woman is on the right, with dark curly hair, and has a thought bubble above her head. The background is white.

Eleven har svært utagerende adferd. Vi får mange henvendelser fra andre foreldre og barn som opplever at de er utrygge når Emma er utagerende


Bør jeg få undervisning på skolen eller hjemme? Det er roligere hjemme, men jeg føler meg veldig ensom...

*Hvordan spiller CRPD inn i denne situasjonen?*


*Beskriv konkret hvordan du mener skolen kan tilrettelegge for at Emma skal få opplæring på skolen?*

*Hva mener du er den beste løsning for Emma på lang sikt?*

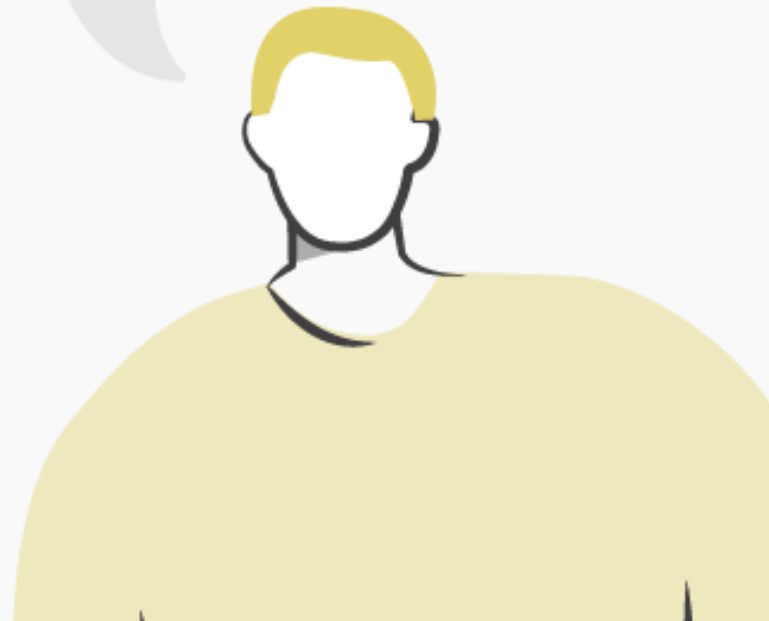
## 3 perspektiver –Hvilke påstander er i samsvar med CRPD?



Jeg mener at å ta Emma ut er en quick fix. Man har rett til skole, og det er skolen som ikke har fått til tilrettelegging. Å flytte undervisningen hjem er ikke en langsiktig løsning, man har flyttet problemet over på familien til Emma.



De andre elevene er redde, vi må ta hensyn, jeg mener det er bedre at eleven er hjemme. Vi har ingen som har kompetanse på å håndtere den typen utagering. Og med så mange andre barn rundt blir det for mye. Det er litt dilemma dette og krever at skolen vår har ressurser.



Vi må snakke med Emma om dette og høre hva hun mener. Kan det handle om andre ting, for eksempel mobbing?. Hjemmeundervisning bør være siste utvei for Emma blir jo ikke inkludert i fellesskapet . La oss arrangere et tverrfaglig møte med «laget rundt eleven» for å finne en god løsning som bidrar til inkludering og ivaretar de behovene Emma har. Her kan det også være behov for at de som arbeider i skolen blir trygge og får opplæring slik at de kan hjelpe Emma.

# Hva sier Emma om sin skolehverdag ett år etter:

Fyll inn sitat:



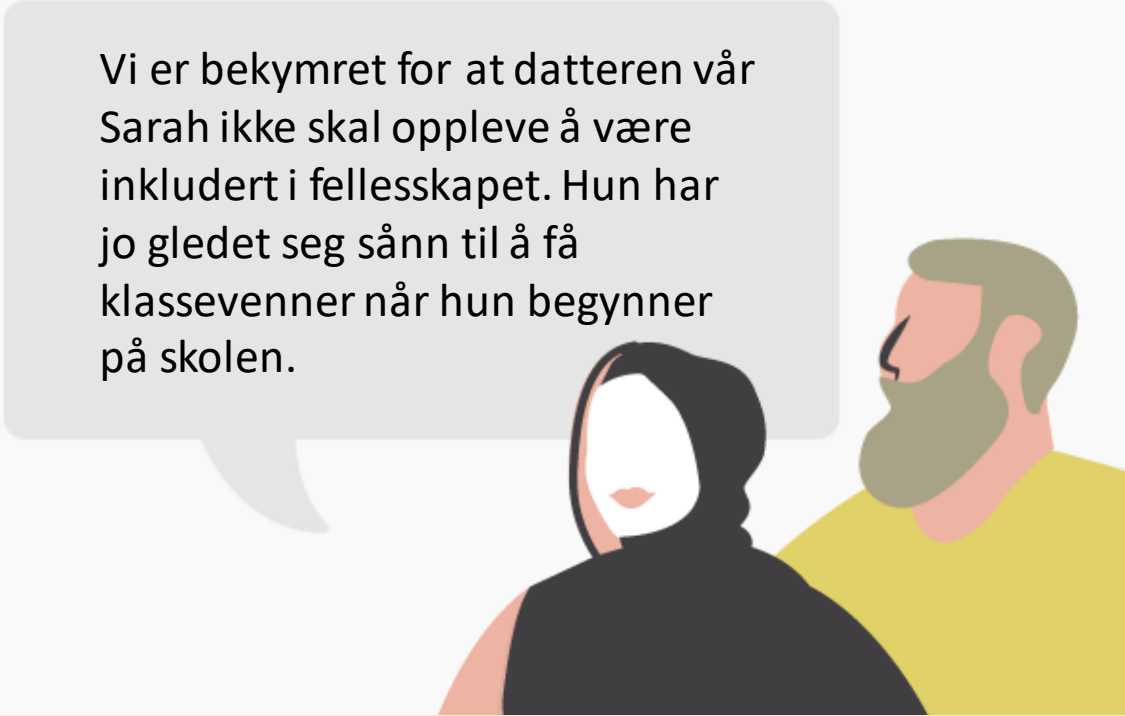
# CASE 2

Overgang fra barnehage til skole

## CASE 2 -Overgang fra barnehage til skole

Vi er foreldre til Sarah som er 6 år. I barnehagen trengte Sarah litt ekstra oppfølging (pga. språk og atferd). Nå når Sarah skal begynne på skolen legges det stor vekt på hennes utfordringer. Det har dukket det opp tidlige spørsmål om hun skal ha eget tilbud i en egen gruppe sammen med andre barn med utfordringer. Dette vil foregå et annet sted på skolen, slik at hun får den hjelpen de mener hun trenger. Dette er i stedet for ha undervisning i klasserommet.

Skolen anbefaler at Sarah bør få spesialundervisning. De mener det vil være til Sarah sitt beste ettersom hun er for ung til å vite hva som er hennes eget beste. Skolen har kommet til denne «konklusjonen» uten at PPT, foreldre eller elev er innforstått med hva dette vil medføre på kort og lang sikt. Vi er bekymret for at Sarah kommer til å føle på at hun ikke er inkludert og en del av fellesskapet bare fordi hun har spesielle behov. Når hun skal være i en egen gruppe blir dette enda tydeligere for de andre elevene. og at det blir tydeliggjort overfor de andre barna. Vi er nesten bekymret for at det kan forverre adferden hennes hvis hun blir definert som annerledes med en slik organisering.

An illustration of a woman with dark hair and a man with a beard and a yellow shirt. A large, light gray speech bubble is positioned above them, containing text. The woman is on the left, and the man is on the right, looking towards her.

Vi er bekymret for at datteren vår Sarah ikke skal oppleve å være inkludert i fellesskapet. Hun har jo gledet seg sånn til å få klassevenner når hun begynner på skolen.

*Hvordan spiller CRPD inn i denne situasjonen?*

*Beskriv konkret hvordan skolen kan tilrettelegge for Sarah?*

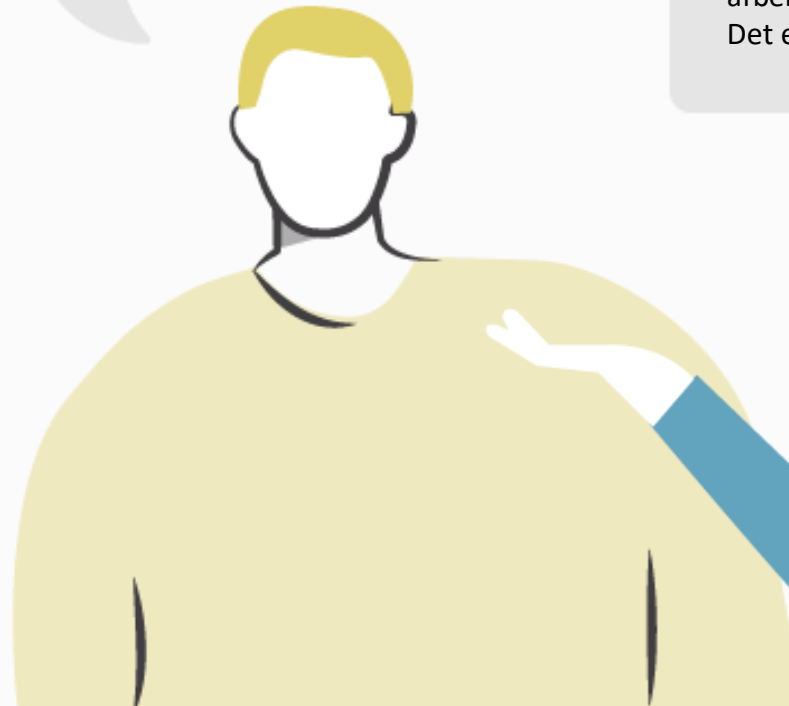
*Hva mener du er beste løsning for Sarah på lang sikt?*

## 3 perspektiver –Hvilke påstander er i samsvar med CRPD?

Jeg tror dette kan løses med å snakke med foreldrene. Og ved tydelig og god veiledning, gjerne med tidlig og tverrfaglig innsats fra «laget rundt eleven» og evt andre kunnskapssentre. Ved å synliggjøre ulike løsninger og arbeide for reell inkludering, vil dette (i mange tilfeller) kunne la seg løse innenfor en ordinær barnehage- eller skolehverdag.

Dersom vi ikke sørger for at skolen får flere ressurser helt fra starten av, så kommer vi i alle fall ikke til å få det senere. Hva om de andre foreldrene begynner å klage på oppførselen hennes? Da har vi skolemiljøsaker på gang med en gang. Det vil nok være best for Sarah å være i en gruppe med andre barn som også har utfordringer.

Jeg tenker det er viktig at Sarah får en så vanlig oppstart på skolen som mulig og at vi forholder oss til plan for overgang fra barnehage til SFO/skole i vår kommune. Ved god tilrettelegging og overføring av kompetansen som barnehagen allerede har, vil det gi oss et godt grunnlag for å starte arbeidet og møte henne på de behovene hun har. Det er viktig at vi snakker med Sarah.





# Hva sier Sarah og foreldrene om skolehverdagen ett år etter?

Fyll inn sitat:



# CASE 3

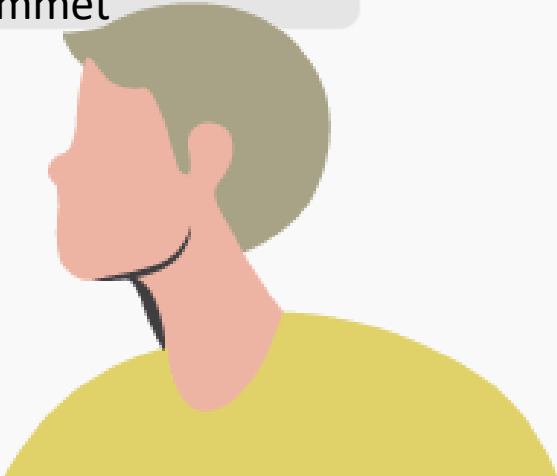
Tilrettelegging i skole; IKT utstyr og universell utforming av klasserom

# CASE 3 - Tilrettelegging skole

Jeg heter Konrad. Jeg har en nedsatt synsfunksjon og har ofte problemer med å finne en plass i klasserommet. Læreren mener det er bra for oss å bytte plasser slik at vi må samarbeide med nye, men jeg ser jo ikke hvor det er en ledig pult. Dessuten er det så mye bråk i klasserommet når alle skal finne en plass at jeg ikke klarer å orientere meg.

Jeg er også avhengig av datamaskin med forstøringsprogram for å kunne følge undervisningen. Skolen begynte for en måned siden, men utstyret mitt er ikke på plass. Når det kommer trenger jeg både opplæring i programvaren og tilgang på en plass hvor det er stikkontakt og god plass til utstyret mitt.

Konrad og foreldrene tar dette opp med skolen. De mener skolen må tilrettelegge bedre for Konrad slik at han får undervisning på lik linje med de andre elevene



I stedet for at jeg må vente på hjelpemiddelsentralen for å få utstyr ville det vært mye bedre om dette var på plass til skolestart og at jeg slapp å bruke energi på å finne plass i klasserommet

*Hvordan spiller CRPD inn i denne situasjonen?*

*Beskriv konkret hvordan Nedrelia ungdomsskole kan tilrettelegge for Konrad?*

*Hva mener du er beste løsning på lang sikt?*

## 3 perspektiver – Hvilke påstander er i samsvar med CRPD?

Vi må sette oss mer inn i hvordan vi kan tilrettelegge undervisningen for nedsatt synsfunksjon. Jeg har ikke tenkt på at det kan være vanskelig å finne plassen sin. Når det gjelder hjelpemidler, tar vel det den tiden det tar. Jeg har heller ikke kompetanse til å lære opp Konrad

Her må vi sette oss sammen, og tenke hvordan vi på best mulig måte kan gjøre skolen vår tilgjengelig og tilpasset til alle elevene, også for Konrad. Det er egentlig snakk om gode rutiner ved planleggingen av undervisningen. Statped anbefaler bla at man har faste plasser i en klasse med elever med nedsatt synsfunksjon. Vi vet hvilke elever vi har og hvem som har behov for hva, så jeg tenker at vi må være flinkere med planlegging på forhånd.

Dette er bare tull. Sånn som det er nå, er helt ok, dette fungerer jo. Vi skal ikke omorganisere alt bare for en elev. Han får alt det han trenger og at det byr på seg litt ekstra venting for ham for å finne en plass, og at det tar tid å få utstyr...- tja sånn er livet... Læreren har også et ansvar ovenfor de andre elevene



# Hva sier Konrad og skolen etter to år hvis det blir gjort endringer i rutiner og undervisning

Fyll inn sitat:



# CASE 4

Skifte til resursskole?

# CASE 4 -Skifte til ressurskole?

Jeg heter Naima, er 9 år og har mange venner i klassen min. Jeg går på en barneskole i en stor kommune i Norge. Flere av vennene mine har lært seg en del tegnspråk, det er kjempepopulært. Jeg har en egen spesiallærer som heter Nina, hun lærer bort tegnspråk til de andre i klassen min.

Naima trives kjempegodt i klassen og har mange venner. Skolen har diskutert hva som er beste for Naima. Det finnes en egen skole i kommunen med tegnspråklig grunnskoletilbud der hun kan få opplæring i tegnspråk og i et tegnspråkmiljø. Her kan hun gå i klasse med andre som har samme utfordringer. Vi vurderer å flytte henne dit, vi har jo tross alt ikke lærere som har spesialkompetanse på dette området.

Jeg har helst lyst til å være sammen med vennene mine i klassen, vil ikke til en ressurskole



*Hvordan spiller CRPD inn i denne situasjonen?*

*Beskriv konkret hvordan skolen kan tilrettelegge for at Naima kan bli i klassen?*

*Hvilke reaksjoner kan skolen få dersom de spiller inn et slikt forslag?*

*Hva mener du er beste løsning på lang sikt?*

## 3 perspektiver –Hvilke påstander er i samsvar med CRPD?

Naima trives veldig godt i klassen og hun sier selv at hun ønsker å gå sammen med vennene sine. Hvorfor skal ikke de andre elevene tilpasse seg henne like mye som hun tilpasser seg klassen? Vi kan tilrettelegge for grunnleggende opplæring i tegn til tale. Det virker som det er stort engasjement for å lære seg det i klassen.

Vil det ikke være bra for Naima å møte andre som er slik som hun selv da?

Naima er jo vant til å være sammen med elever som ikke bruker tegn til tale. Det er ikke nytt for henne. Det vil sikkert være like skummelt for henne å bytte skole som for alle andre. Hun må jo også være langt hjemmefra, hvordan skal hun få kontakt med vennene sine?





# Hva sier Naima etter ett år hvis hun får bli i klassen?

Fyll inn sitat:



# CASE 5

## Kompetanse

# CASE 5 -Kompetanse

Arion er en blid og fornøyd gutt. Han går på barneskolen og skal starte i 4. trinn. Han har helt siden skolestart hatt faglige utfordringer og litt utfordringer med konsentrasjon, men trives veldig godt på skolen ellers. Det har imidlertid vært enkeltepisoder der han har havnet i konflikter med andre elever. Dette har heldigvis ikke skjedd ofte.

Vi foreldre har brukt mye tid på å følge opp Arions lekser etter skoletid, men føler at vi ofte kommer til kort. Vi har «mast» på skolen helt siden første klasse om at ikke alt er som det skal være, og nå har PPT gjort en utredning. Utredningen viser at Arion har en lettere utviklingshemming og at han trenger spesialundervisning i de fleste fagene han har på skolen. Diagnosen har vært et stort sjokk for oss, men samtidig har mange brikker falt på plass. Heldigvis kan mesteparten av spesialundervisningen gjennomføres i vanlig klasse. Det skal lages en IOP for Arion som kan være til god hjelp

Skolen har nå mottatt tilrådinga fra PPT og skal fatte enkeltvedtak. Da starter imidlertid en diskusjon om behovet til Arion og tilgjengelige ressurser på skolen.

Jeg har helst lyst til å være sammen med vennene mine i klassen, vil ikke være annerledes



*Hvordan spiller CRPD inn i denne situasjonen?*

*Beskriv konkret hvordan skolen kan tilrettelegge for at Arion kan bli i klassen?*

*Hvilke reaksjoner kan skolen få dersom de spiller inn et slikt forslag?*

*Hva mener du er beste løsning på lang sikt?*

## 3 perspektiver – Hvilke påstander er i samsvar med CRPD?

Jeg mener at vi her på skolen må strekke oss langt for at Arion skal få et godt utbytte av undervisningen. Vi har bare en spesialpedagog så vi må sørge for å få utlyst en ny stilling så fort som mulig. Det er viktig at vi snakker med Arion og foreldrene for å høre om hvordan dette kan tilrettelegges godt for Arion. Han trives jo godt i klassen, så hvis han selv gjerne vil, skal vi prøve å få til undervisningen i klassen.

Jeg kjenner Arion godt. Jeg mener at noe av undervisningen kan skje i klassen, men for Arions del tror jeg det er best at mesteparten av undervisningen foregår utenfor klasserommet. Skolen har alltid gjennomført spesialundervisningen på denne måten. Undervisningen han trenger kan like godt gjennomføres av assistent. Den assistenten vi har nå er flink og har svært god kjemi med barna. Vi har dessuten andre elever som også har behov for spesialundervisning, men dessverre bare en spesialpedagog. Vi må sørge for at alle behandles likt.

Jeg mener at vi mangler den kompetansen som Arion trenger her på skolen. Vi har bare en spesialpedagog og det er urealistisk at vi får ansatt en ny. Vi har allerede en forsterket skole i regionen med all den kompetansen som Arion vil trenge. Jeg skal ta kontakt med skolen og snakke med både PPT og foreldrene om dette alternativet. Det beste er at Arion får gå på den skolen som har best kompetanse. Han vil fort få venner der.



Hva sier Arion og foreldrene etter ett år hvis han får undervisning av kompetent lærer på skolen han går på i dag?

Fyll inn sitat:



# Nyttige lenker

## Overganger:

- Plikt til samarbeid overgang barnehage til skole, jmf barnehageloven § 2A og § 13-5 i opplæringsloven og § 5-5 i friskoleloven.
  - [Lov om barnehager \(barnehageloven\) – Lovdata](#)
  - [Lov om grunnskolen og den videregående opplæringa \(opplæringslova\) – Lovdata](#)
  - [Lov om frittstående skolar \(friskolelova\) - Lovdata](#)
- Det er utarbeidet veileder om overganger «Fra eldst til yngst» <https://www.regjeringen.no/globalassets/upload/kd/vedlegg/barnehager/veileder/f-4248-fra-eldst-til-yngst.pdf>

## Tilrettelegging:

- I nåværende opplæringslov kan eleven ha rett på opplæring i punktskrift etter § 2-14, etter sakkyndig vurdering fra PPT.
- <https://lovdata.no/dokument/NL/lov/1998-07-17-61>
- Universell utforming. <https://www.udir.no/laring-og-trivsel/universell-utforming-av-barnehage-og-skolebygg/>

## Retten til et trygt og godt skolemiljø

Kapittel 9.A. i Elevene sitt skolemiljø i Lov om grunnskolen og den videregående opplæringa.

- [Lov om grunnskolen og den videregående opplæringa \(opplæringslova\) – Lovdata](#)